

Certificado de Garantia

Modelo

SC-7000

Controle

Nº

A Planatc Tecnologia Eletrônica Automotiva Ltda garante o equipamento adquirido contra possíveis defeitos de fabricação pelo período de 12 meses, a partir da data da aquisição.

- Assistência técnica permanente.

A Garantia não cobre/perda da Garantia:

- O aparelho for ligado em voltagem errada e/ou não forem observadas as especificações e recomendações deste manual.

- O equipamento for violado.

- O aparelho for danificado por choques mecânicos (quedas ou impactos), umidade, maresias, aquecimento excessivo, ou for manuseado de forma incorreta.

- O cliente não seguir as orientações indicadas neste manual.

- Houver quebra de conectores, Hard-lock e placa.

- Mão de obra para instalação, caso necessário;

- Custo de transporte do produto (frete) por conta do cliente;

- Manuseio inadequado do equipamento, tais como: quedas, ligação inadequada, líquidos na placa, conectores danificadas, fios cortados ou emendados, painel danificado,...;

- Perda, quebra ou queima de Hard-Lock;

Atenção: - Para efeito de garantia é necessário encaminhar o manual junto com o produto.

- Não aceite o produto, se a etiqueta “número de série” não estiver colada no produto (a etiqueta do manual/caixa não são válidos como garantia). A etiqueta contém: número de série e um código de barras.

Revenda	
Proprietário	
Data da aquisição	

Observação:

Todos os dados e características do produto podem ser alterados sem aviso prévio.

Manual de Instalação



Scanner SC-7000

Sistema de comunicação e análise da injeção eletrônica - Scanner SC-7000.

O **Scanner SC-7000** é um equipamento de fácil utilização para profissionais em injeção eletrônica e reparos automotivos.

Com **Scanner SC-7000**, você:

- Valoriza o serviço da sua oficina, acrescentando agilidade e confiabilidade nos serviços prestados ao seu cliente.
- Ganha tempo, os manuais de reparos estão no próprio software: sem a necessidade de apostilas, papeis e etc. Juntamente com os assistentes de reparos também se encontrarão os esquemas elétricos e dados técnicos referentes ao veículo que esta sendo diagnosticado.

Obs: Alguns veículos poderão não conter todas as informações de assistente de reparos, esquemas elétricos e dados técnicos dos veículos, sendo introduzidos em próximas versões a critério do fabricante.

Obrigado por adquirir o Scanner SC-7000

O **Scanner SC-7000** é acompanhado por:

- Modulo eletrônico com interface USB ou Serial (SC-7000);
- Cabo de 10 metros;
- Fonte de alimentação;
- CD com software de instalação;
- Kit 12 cabos ou 21 cabos;
- HARD LOCK (Protetor);
- Banner;
- Manual do usuário.

Configuração mínima para utilização do software no computador.

- * Processador 500 MHz;
- * 128 MB de RAM;
- * Duas portas USB disponíveis (Na interface USB);
- * 1 porta SERIAL e 1 porta PARALELA (Na interface Serial);
- * Sistema Operacional: Windows.

- B-** Reinstale o software do **Scanner SC-7000** Novamente.
- C-** Caso permaneça o erro ligue para o suporte técnico.

4- No teste do veículo, na parte de diagnóstico ao selecionar um teste o software exibe a mensagem “Por favor, ligue a ignição ou verifique o cabo de comunicação”.

Solução:

- A-** Verifique se a ignição do veículo esta ligada.
- B-** Verifique se a interface do scanner esta ligada.
- C-** Cheque os cabos de conexão entre o carro e o scanner, e o scanner e o computador.
- D-** Verifique se a voltagem em que a fonte de alimentação do scanner foi colocada é correspondente à selecionada na mesma.

5- Programas como ANTIVIRUS, pode interferir na comunicação do Scanner SC-7000 com os veículos.

Solução:

- A-** Desative o ANTIVIRUS, ou desinstale-o.

Obs:

- Caso todos os itens acima estiverem ok, pode haver problemas de comunicação no veículo que está sendo testado ou no computador.
- **Cuide bem do seu HARD LOCK (Protetor), pois o mesmo é a peça principal do seu software Scanner SC-7000.**
- Em caso de duvida sobre o **Scanner SC-7000**, entre em contato com o suporte técnico **PLANATC**:
 - **Telefone: (11) 2141-4851 – 2141-4852**
 - **E-mail: suportescanner@planatc.com.br**

Para suporte de outros equipamentos, vendas de equipamentos e SENHAS do Scanner SC-7000 entre em contato no telefone (11) 2141-4891.

Problemas e Soluções

1- Na configuração da porta de comunicação, o software exibe a mensagem “Porta serial não existe ou não configurada corretamente”.

Solução:

A- Escolha a próxima porta de comunicação.

B- Verifique se o computador possui a porta de comunicação correspondente a que esta sendo escolhida no software.

C- Verifique se não existe algum software que esteja utilizando a porta de comunicação que esta sendo escolhida no software, se houver desabilite o mesmo e volte à tela de configuração para selecionar a porta.

2- Na inicialização do teste o software exibe a mensagem “Erro na proteção do Scanner, Protetor não conectado ou danificado”.

Solução:

A- Verifique se o Hard lock (Protetor) esta conectado na parte traseira do computador.

B- Verifique se o sistema operacional do computador é correspondente ao requerido pelo software Ex: Win95/98/ME/XP.

C- Verifique a parte física da porta paralela ou da porta USB do computador.

D- Instale o software em outro computador e teste o Hard Lock (Protetor) no mesmo.

3- Ao inicializar o teste do veiculo o software exibe uma mensagem “Arquivo corrompido”.

Solução:

A- Insira o CD de instalação, aguarde a abertura do menu de instalação, e aperte o botão atualizar, aguarde até que apareça a mensagem “Atualização efetuada com sucesso”.

Configuração recomendada para utilização do software no computador.

- * Processador 1 Ghz;
- * 256 MB de RAM;
- * Duas portas USB disponíveis (Na interface SERIAL);
- * 1 porta SERIAL e 1 porta PARALELA (Na interface Serial);
- * Sistema Operacional: Windows.

Instalando o Software de comunicação Scanner SC-7000

- 1- Insira o CD que acompanha o equipamento no drive leitor de CD-ROM, aguarde a abertura do menu na tela.



- 2- No menu principal da instalação escolha entre as opções:

Instalar: Inicia uma instalação, ideal para um computador onde o software de comunicação **Scanner SC-7000** ainda não foi instalado.

Backup: Faz uma copia de segurança referente ao cadastro de clientes e veículos, ideal para recuperar informações perdidas por problemas no

PLANATC Tecnologia Eletrônica Automotiva Ltda

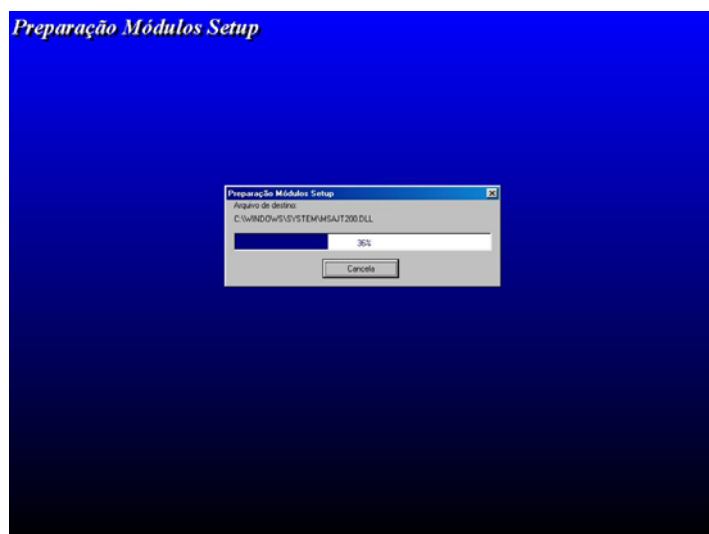
sistema operacional ou desinstalação do software de comunicação **Scanner SC-7000**.

Desinstalar: Desinstala o software de comunicação **Scanner SC-7000**.

Atualizar: Atualiza o software de comunicação **SC-7000** para uma versão mais atual que a instalada no computador caso o computador esteja com uma versão anterior a que o CD contenha.

Sair: Sai da instalação do software de comunicação **Scanner SC-7000**.

- 3- Aperte no menu principal de instalação, o botão **INSTALAR**, aguarde a inicialização da instalação.

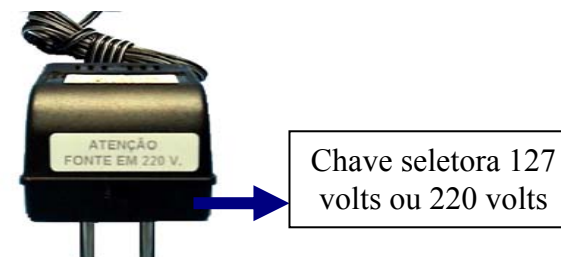


- 4- Aperte o botão **SIM** no próximo aviso que aparecer.

PLANATC Tecnologia Eletrônica Automotiva Ltda

Funcionamento do modulo eletrônico SC-7000

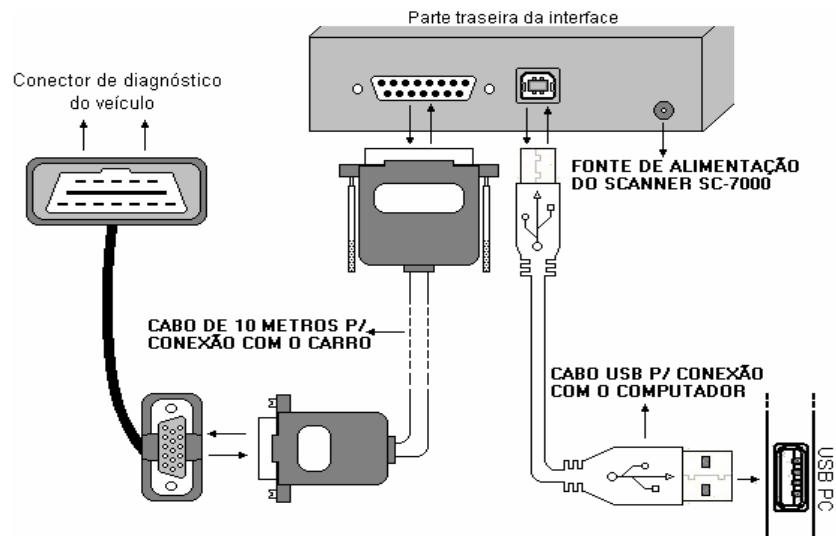
- 1- Verifique a tensão elétrica da rede, em que a fonte de alimentação do **Scanner SC-7000** vai ser ligada. Pois a fonte de alimentação sai de fabrica em **220 volts**. Caso a rede a ser conectada é **127 volts**, mudar a chave seletora da fonte para **127 volts** e conecte a fonte de alimentação na parte traseira do **SC-7000** (conector de alimentação).



- 2- Botão **LIGA / DESLIGA**, o **BOTÃO LIGA / DESLIGA** é para ligar ou desligar a Interface do **Scanner SC-7000**;
- 3- Botão **PONTO DE IGNIÇÃO** é para travar o ponto do motor dos carros Kadett, Monza e Ipanema com o modulo MULTEC 700, fora desta função de travar o ponto do motor, este botão deve sempre permanecer desligado.



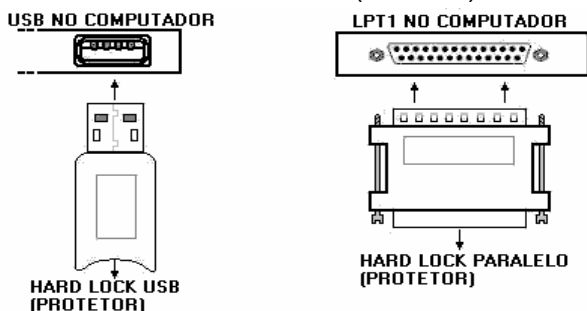
- 4- Desta forma a parte física do **Scanner SC-7000** está instalada, pronto para fazer diagnósticos em veículos.



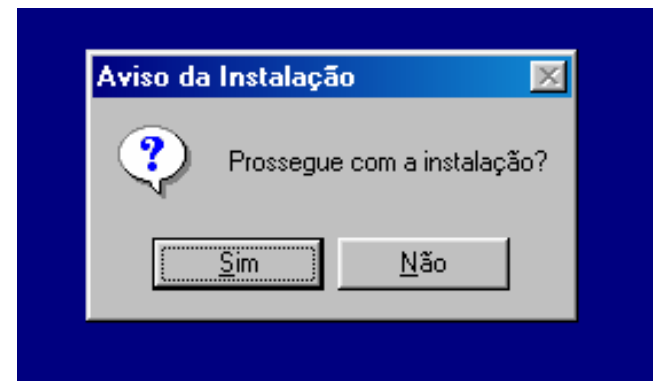
Obs: Verifique o módulo adquirido para o computador USB, conecte conforme figura acima.

Instalação do HARD LOCK (Protetor) USB ou PARALELO.

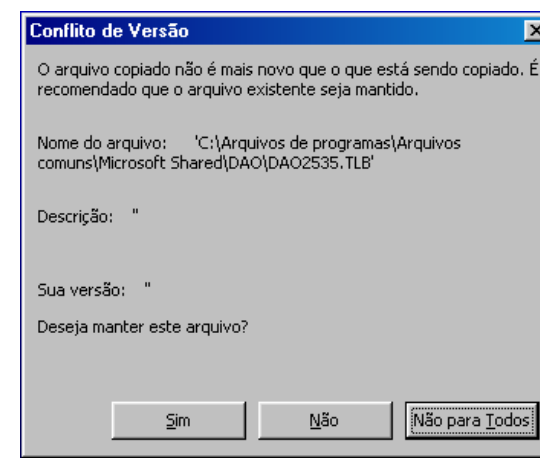
- 1- Após fazer a conexão do **Scanner SC-7000** ao computador vamos conectar o **HARD LOCK** (Protetor) no mesmo.



- 2- Os **DRIVERS** de instalação do **adaptador USB** e do **HARD LOCK** (Protetor), estão no CD de instalação do **Scanner SC-7000**.

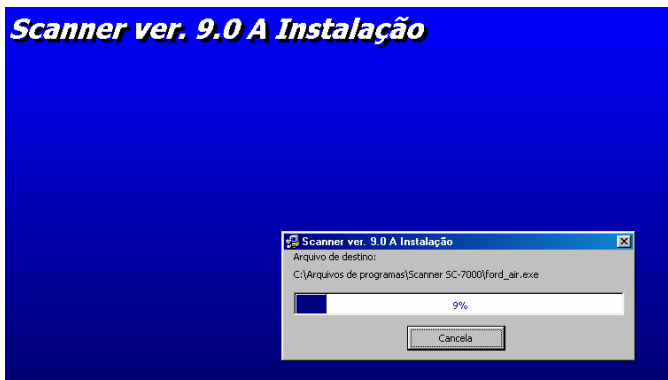


- 5- Se aparecer a próxima figura aperte em **Não para todos**.

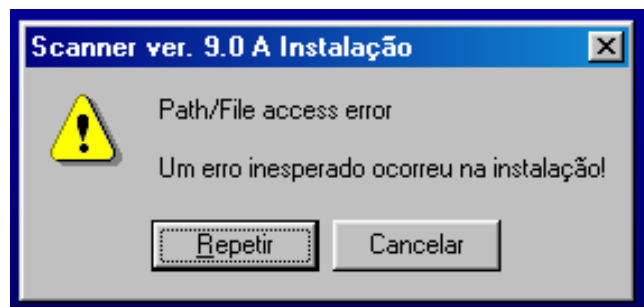


- 6- Aguarde a finalização da instalação na barra de porcentagem que se abrirá.

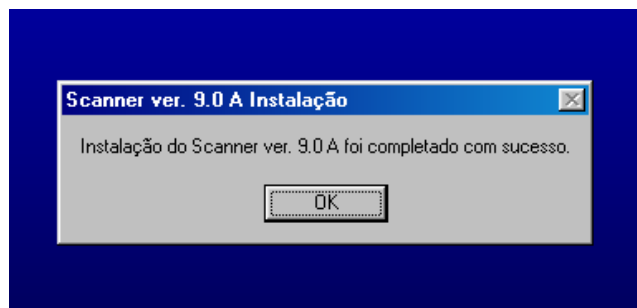
Scanner ver. 9.0 A Instalação



7- Quando aparecer o seguinte aviso aperte no botão **REPETIR**.

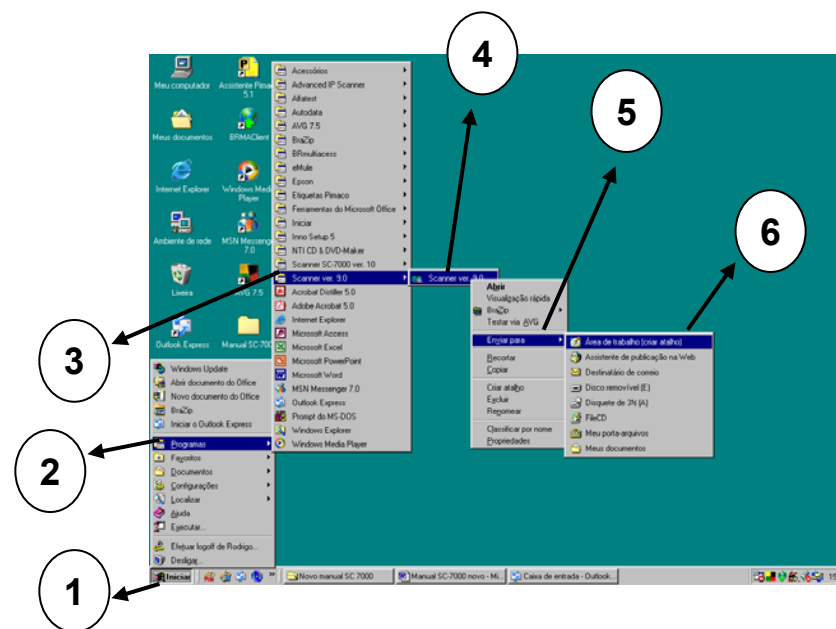


8- Aperte o botão **OK**, para terminar a instalação.



Criando ícone do SC-7000 na área de trabalho.

- 1- Clique no botão **INICIAR**;
- 2- deslize o mouse até a pasta **PROGRAMAS**;
- 3- deslize o mouse até a pasta **SCANNER VER. 9.0**;
- 4- deslize o mouse até o **ICONE SCANNER VER. 9.0**, aperte o botão **DIREITO** do mouse;
- 5- deslize o mouse até **ENVIAR PARA**;
- 6- deslize o mouse até **AREA DE TRABALHO (CRIAR ATALHO)** e aperte o botão **ESQUERDO** do mouse.



2- Efetuado o processo acima teremos seu atalho na área de trabalho.

- 4- Depois de escolhida a porta serial aperte o botão **OK**, neste momento um aviso surge, perguntando se o computador está funcionando corretamente, se estiver aperte **SIM**.



- 5- Neste ponto o seu software de comunicação **SC-7000** está configurado e pronto para ser utilizado. Aperte o botão **MENU PRINCIPAL** para voltar à tela inicial.

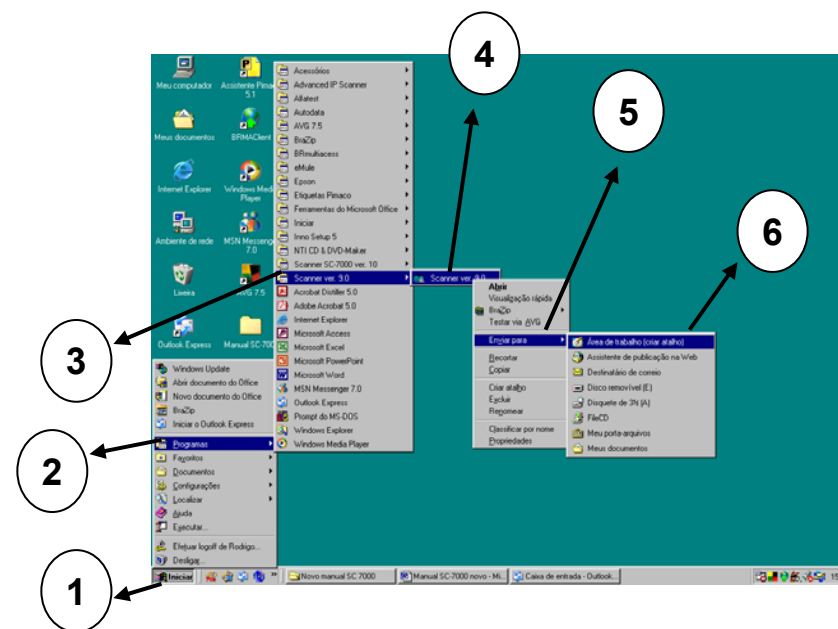
Instalando a parte física do SC-7000/SERIAL.

- 1- Conecte o cabo **SERIAL** do **Scanner SC-7000** na porta **SERIAL** do computador;
- 2- Conecte o cabo de 10 metros na porta **DB15**.
- 3- Conecte no cabo de 10 metros o cabo adaptador correto no veículo a ser analisado.

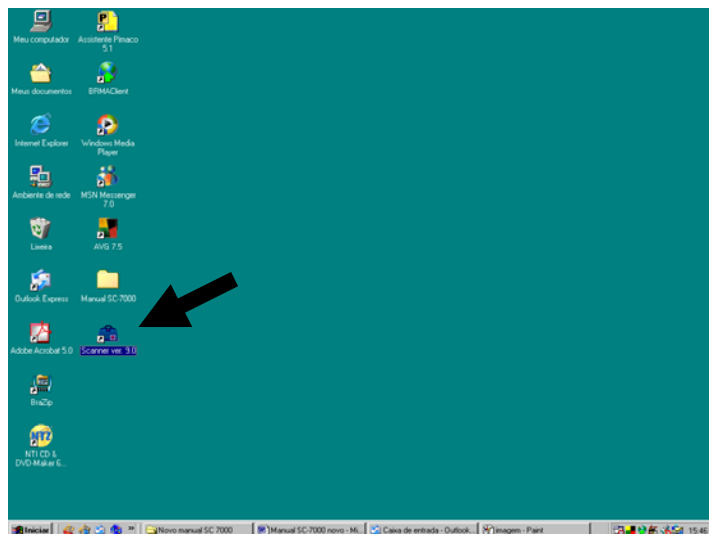
Nota: Veja a fonte de alimentação mais adiante.

Criando ícone do SC-7000 na área de trabalho.

- 1- Clique no botão **INICIAR**;
- 2- deslize o mouse até a pasta **PROGRAMAS**;
- 3- deslize o mouse até a pasta **SCANNER VER. 9.0**;
- 4- deslize o mouse até o **ICONE SCANNER VER. 9.0**, aperte o botão **DIREITO** do mouse;
- 5- deslize o mouse até **ENVIAR PARA**;
- 6- deslize o mouse até **AREA DE TRABALHO (CRIAR ATALHO)** e aperte o botão **ESQUERDO** do mouse.

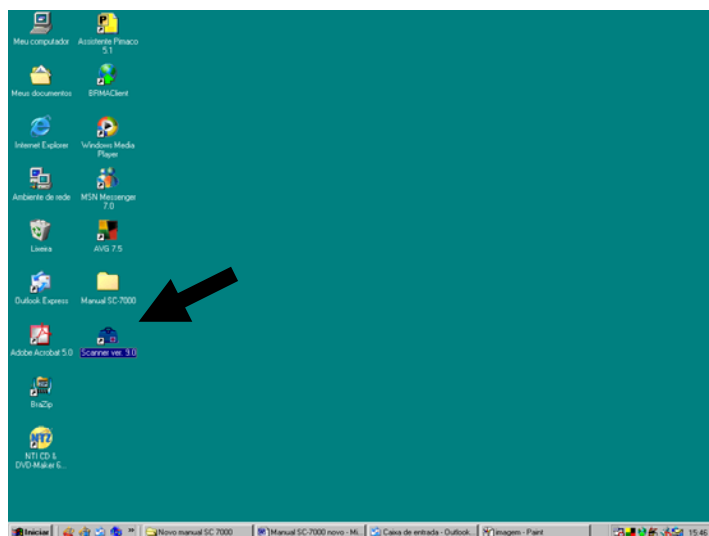


- 2- Efetuado o processo acima teremos seu atalho na área de trabalho.

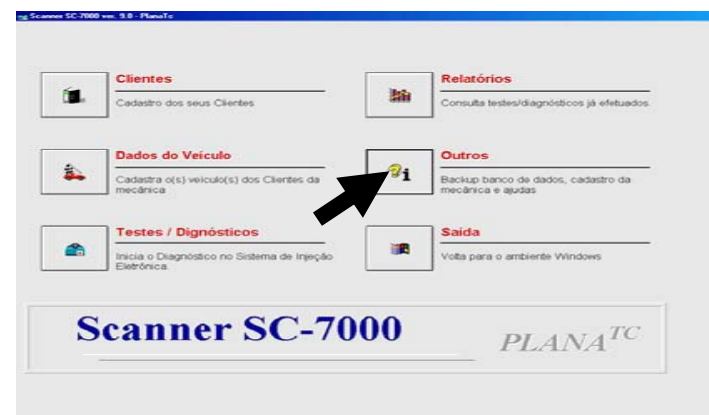


Configurando o software de comunicação SC-7000

- 1- Aperte duas vezes com o botão esquerdo do mouse em cima do ícone do software de comunicação **SC-7000**.



- 2- Na tela principal do software de comunicação **SC-7000** aperte o botão **OUTROS**.



- 3- Após entrar em outros vá até **CONFIGURAÇÃO DA PORTA SERIAL** escolha a porta serial que está disponível para comunicação com o **Scanner SC-7000**.

